

- Ⓓ Montage- und Gebrauchsanleitung
- ⒼⒷ Installation and operating instructions
- Ⓕ Notice de montage et mode d'emploi
- ⒹⒻ Installatie- en gebruikshandleiding
- Ⓘ Istruzioni di montaggio e per l'uso
- Ⓔ Instrucciones de instalación y funcionamiento
- ⒴ Instrukcja montażu i obsługi
- ⒹⓀ Monterings- og brugsanvisning



Reinigung und Pflege | Care and cleaning | Nettoyage et entretien  
Reiniging en onderhoud | Manutenzione e pulizia | Cuidado y limpieza  
Czyszczenie i pielęgnacja | Rengøring og pleje

---

<b>D</b>	HEWI Support	0049 5691 82-300 (D) 00 800 4394 4394 (A, CH Freecall Festnetz)
<b>GB</b>	HEWI support	0044 1634 258200 (UK) 0049 5691 82-0 (international)
<b>F</b>	Support HEWI	0033 472 83 09 09 (F) 00 800 4394 4394 (BE, LU, CH appel gratuit, poste fixe)
<b>NL</b>	HEWI support	00 800 4394 4394 (BE, LU, NL gratis, vaste lijn)
<b>I</b>	Supporto HEWI	0049 5691 82-0
<b>E</b>	Soporte HEWI	0049 5691 82-0
<b>PL</b>	Wsparcie HEWI	0048 22 330 0052
<b>DK</b>	HEWI support	0049 5691 82-0

<b>(D)</b>	Anwenderinformation	4
	Produktinformation	8
	Technische Daten	9
	Montage	10
	Batterie	13
	Einlernen	14
	Demontage	16
	Fehlerbehebung	19
	Wartung	19

<b>(GB)</b>	User information	4
	Product information	8
	Technical data	9
	Mounting	10
	Battery	13
	Programming	14
	Demounting	16
	Troubleshooting	19
	Maintenance	19

<b>(F)</b>	Information pour les utilisateurs	5
	Information sur le produit	8
	Caractéristiques techniques	9
	Montage	10
	Pile	13
	Enregistrement	14
	Démontage	16
	Correction de panne	19

<b>(NL)</b>	Gebruikersinformatie	5
	Productinformatie	8
	Technische gegevens	9
	Montage	10
	Batterij	14
	Afregelen	14
	Demontage	16
	Oplossen van fouten	19
	Onderhoud	19

<b>(I)</b>	Informazioni per l'utente	6
	Informazioni sul prodotto	8
	Dati tecnici	9
	Montaggio	10
	Batteria	13
	Programmazione	14
	Smontaggio	16
	Risoluzione del problema	19
	Manutenzione	19

<b>(E)</b>	Información para el usuario	6
	Información sobre el producto	8
	Datos técnicos	9
	Montaje	10
	Programación	13
	Batería	14
	Desmontaje	16
	Solución de problemas	19

<b>(PL)</b>	Informacje użytkownika	7
	Informacja o produkcie	8
	Informacje techniczne	9
	Montaż	10
	Bateria	13
	Programowanie	14
	Demontaż	16
	Zlikwidowanie problemu	19
	Konserwacja	19

<b>(DK)</b>	Brugeroplysninger	7
	Produkt information	8
	Tekniske data	9
	Montage	10
	Batterie	13
	Programmering	14
	Demontering	16
	Afhjælpning af fejl	19
	Vedligeholdelse	19

(D)

## Haftungsausschluss

Die Firma HEWI übernimmt keine Haftung für Personen- oder Sachschäden, die durch unsachgemäße Montage, Anwendung oder Reinigung, insbesondere unter Missachtung der in dieser Anleitung aufgeführten Warn- und Sicherheitshinweise entstehen oder entstanden sind.

## Sicherheitshinweise

Diese Anleitung richtet sich an qualifiziertes Fachpersonal und den Anwender des montierten Produkts.

Nach der Montage ist die Anleitung dem Anwender zur Verfügung zu stellen.

- Montage- und Gebrauchsanleitung beachten.
- Montage- und Gebrauchsanleitung des Spülkastenherstellers beachten.
- Bei Fragen, Problemen, Unklarheiten oder auftretenden Schäden: HEWI-Support kontaktieren.
- Sicherstellen, dass Produkt ausschließlich durch qualifiziertes Fachpersonal montiert, gewartet und repariert wird.
- Produkt ausschließlich montieren/verwenden:
  - gemäß Zweckbestimmung
  - im Originalzustand ohne Modifikationen
  - in einwandfreiem Zustand
- Ausschließlich HEWI-Ersatzteile und HEWI-Befestigungsmaterial verwenden.

## Betriebshinweis

Die Nutzung des 868-MHz-Frequenzbands unterliegt gesetzlichen Nutzungsbeschränkungen (Duty Cycle). Bei intensiver Nutzung kann es zu temporären Sendepausen kommen, um die regulatorischen Vorgaben einzuhalten.

## Entsorgung

- Produktverpackung über die kommerzielle Sammlung von Wertstoffen entsorgen.
- Elektronische Bauteile bei einer kommunalen Sammelstelle für Elektro-Sonderabfälle entsorgen.

(GB)

## Exclusion of liability

HEWI accepts no liability whatsoever for damage to persons or property that occurs or has occurred as a result of improper mounting or maintenance, particularly if the safety instructions and other points to note listed are not or have not been observed in full. HEWI accepts no liability whatsoever for damage occurring from incorrect cleaning.

## Safety instructions

These instructions are intended for qualified skilled personnel and the user of the installed product. Following installation, the instructions must be made available to the user.

- Observe the installation instructions and instructions for use.
- Observe the installation instructions and instructions for use of the cistern manufacturer's.
- In case of questions, problems, uncertainties or if damage occurs, contact the HEWI support service.
- Ensure that the product is installed, maintained and repaired by qualified, skilled personnel only.
- Install/use the product only:
  - in accordance with its intended purpose
  - in its original condition without modifications
  - in perfect condition
- Use original spare parts and HEWI fixing materials only.

## Operating note

The use of the 868 MHz frequency band is subject to legal usage restrictions (duty cycle). In the event of intensive use, there may be temporary pauses in transmission in order to comply with regulatory requirements.

## Disposal

- Dispose of product packaging in commercial collection containers for recoverable materials.
- Dispose of electronic components at a communal collection point for hazardous electrical waste.

(F)

## Exclusion de garantie

La société HEWI ne saurait être tenue responsable des dommages matériels ou blessures occasionnés par un montage ou une utilisation incorrect(e), tout particulièrement du fait du non-respect des avertissements et consignes de montage indiqués. Toute garantie pour des dommages dus à un nettoyage incorrect est exclue.

## Consignes de sécurité

Ces consignes s'adressent aux techniciens qualifiés et à l'utilisateur du produit.

Après le montage, le mode d'emploi doit être mis à la disposition de l'utilisateur.

- Respecter les consignes de montage et d'utilisation.
- Respecter les instructions de montage et d'utilisation du fabricant du réservoir de chasse d'eau.
- En cas de questions, de problèmes, de doutes ou de dommages : contacter le service d'assistance HEWI.
- Veiller à ce que le produit soit exclusivement installé, entretenu et réparé par des techniciens qualifiés.
- Uniquement installer/utiliser le produit :
  - conformément à l'usage prévu
  - dans son état d'origine et sans modification
  - en parfait état de fonctionnement
- Uniquement utiliser des pièces de rechange d'origine et du matériel de fixation HEWI.

## Remarque relative au fonctionnement

L'utilisation de la bande de fréquence 868 MHz est soumise à des restrictions d'utilisation légales (Duty Cycle). En cas d'utilisation intensive, des pauses d'émission temporaires peuvent être nécessaires pour respecter les exigences réglementaires.

## Élimination

- Déposer les emballages des produits dans les points de collecte des magasins pour le recyclage.
- Déposer les composants électroniques à une collecte communale de déchets électriques spéciaux.

(NL)

## Uitsluiting van aansprakelijkheid

De firma HEWI is niet aansprakelijk voor persoonlijk letsel of materiele schade, die ontstaat of ontstaan is als gevolg van onjuiste montage of onjuist gebruik, met name door veronachtzaming van de vermelde waarschuwings- en montage-instructies. Een garantie voor schade die ontstaat door verkeerde behandeling is uitgesloten.

## Veiligheidsinformatie

Deze handleiding is bedoeld voor gekwalificeerd personeel en de gebruiker van het gemonteerde product. Na de montage moet de handleiding beschikbaar worden gemaakt voor de gebruiker.

- Montage- en gebruikshandleiding in acht nemen.
- Montage- en gebruiksaanwijzing van de spoelbakfabrikant in acht nemen.
- Bij vragen, problemen, onduidelijkheden of optreden van beschadigingen contact opnemen met HEWI support.
- Zorg ervoor dat het product uitsluitend door gekwalificeerd vakpersoneel gemonteerd, onderhouden en gerepareerd wordt.
- Product uitsluitend monteren/verwenden
  - conform beoogd doel
  - in originele toestand zonder modificaties
  - in perfecte toestand
- Uitsluitend originele reserveonderdelen en HEWI bevestigingsmateriaal gebruiken.

## Opmerking

Het gebruik van de 868-MHz-frequentieband is onderworpen aan wettelijke gebruiksbepalingen (duty cycle). Bij intensief gebruik kunnen er tijdelijke zendpauzes optreden om aan de wettelijke voorschriften te voldoen.

## Afvalverwerking

- De verpakking van het product moet worden afgevoerd via openbare inzameling van recyclebare materialen.
- Elektronische componenten dienen bij een gemeentelijke verzamelingsdienst voor speciaal elektrisch afval te worden opgeruimd.



## Esclusione di responsabilità

La ditta HEWI declina qualsiasi responsabilità per danni a persone o cose dovuti a un montaggio e/o a un uso non corretto, in particolare alla mancata osservanza delle avvertenze e norme di montaggio indicate. I danni dovuti a una pulizia inadeguata sono esclusi dalla garanzia.

## Indicazioni di sicurezza

Le presenti istruzioni sono rivolte al personale qualificato e all'utilizzatore del prodotto montato. Dopo il montaggio, le istruzioni devono essere consegnate all'utilizzatore.

- Attenersi alle istruzioni di montaggio e per l'uso.
- Attenersi alle istruzioni d'uso e montaggio del costruttore della cassetta di scarico.
- In caso di domande, problemi, dubbi o difetti del prodotto, rivolgersi al servizio assistenza HEWI.
- Assicurarsi che le operazioni di montaggio, manutenzione e riparazione siano riservate al personale qualificato.
- Montare/utilizzare il prodotto solo alle seguenti condizioni:
  - nel rispetto della destinazione d'uso
  - nelle condizioni originali senza modifiche
  - in condizioni di perfetta integrità
- Utilizzare esclusivamente ricambi originali e materiale di fissaggio HEWI.

## Avviso operativo

L'utilizzo della banda di frequenza 868 MHz è soggetto a restrizioni legali (duty cycle). In caso di utilizzo intensivo, possono verificarsi interruzioni temporanee della trasmissione al fine di rispettare i requisiti normativi.

## Smaltimento

- Smaltire l'imballaggio del prodotto presso i centri di raccolta per materiali riciclabili.
- I componenti elettronici devono essere smaltiti presso un centro di raccolta comunale per rifiuti elettrici.



## Exención de responsabilidad

La empresa HEWI no acepta responsabilidad alguna por lesiones personales ni daños materiales que se produzcan debido a un montaje o uso inadecuado, y en especial, a la no observancia de las indicaciones de advertencia y de montaje mencionadas. Se excluye cualquier garantía por daños derivados de una limpieza inadecuada.

## Instrucciones de seguridad

Este manual está dirigido a personal cualificado y al usuario del producto montado.

- Tras el montaje, el manual debe ponerse a disposición del usuario.
- Observe las instrucciones de montaje y de uso.
  - Observe las instrucciones de montaje y uso del fabricante de la cisterna.
  - Si tiene preguntas o dudas o si se producen problemas o daños, póngase en contacto con el servicio de asistencia técnica de HEWI.
  - Asegúrese de que los trabajos de montaje, mantenimiento y reparación del producto sean realizados únicamente por personal cualificado.
  - El producto solo debe montarse/utilizarse:
    - de acuerdo con su uso previsto
    - sin modificar su estado original
    - en perfecto estado
  - Utilice exclusivamente piezas de repuesto originales y el material de fijación de HEWI.

## Betriebshinweis

El uso de la banda de frecuencia de 868 MHz está sujeto a restricciones legales de uso (duty cycle). En caso de uso intensivo, pueden producirse pausas temporales de transmisión para cumplir los requisitos normativos.

## Eliminación

- Deseche el embalaje del producto entregándolo en un punto comercial de recogida de materiales.
- Los componentes electrónicos deben desecharse en un punto de recogida de residuos eléctricos especiales.

**(PL)**

## **Wyłączenie odpowiedzialności**

Firma HEWI nie ponosi odpowiedzialności za szkody osobowe lub rzeczowe spowodowane nieprawidłowym montażem lub zastosowaniem, w szczególności powstałe w związku z nieprzestrzeganiem wymienionych powyżej wskazówek ostrzegawczych oraz wskazówek dotyczących montażu. Wykluczona jest także odpowiedzialność za szkody powstałe wskutek nieprawidłowego czyszczenia.

## **Informacje bezpieczeństwa**

Niniejsza instrukcja jest skierowana do fachowego personelu oraz użytkowników montowanego produktu.

Po montażu należy udostępnić instrukcję użytkownikowi.

- Przestrzegać instrukcji montażu i stosowania.
- Należy przestrzegać instrukcji montażu i użytkowania producenta splączki.
- W razie pytań, problemów, niejasności albo wynikłych szkód kontaktować się z supportem HEWI.
- Upewnić się, czy produkt montuje, konserwuje i naprawia wyłącznie wykwalifikowany personel fachowy.
- Produkt montować/stosować tylko:
  - zgodnie z przeznaczeniem
  - w oryginalnym stanie bez modyfikacji
  - w stanie bezusterkowym
- Należy używać wyłącznie oryginalnych części zamiennych i materiałów mocujących HEWI.

## **Wskazówka dotycząca korzystania**

Korzystanie z pasma częstotliwości 868 MHz podlega prawnym ograniczeniom użytkowania (cykl pracy). W przypadku intensywnego użytkowania mogą wystąpić tymczasowe przerwy w transmisji w celu spełnienia wymogów regulacyjnych.

## **Utylizacja**

- Kontrola prawidłowego działania krzeselka składanego HEWI powinna być przeprowadzona raz w miesiącu przez wykwalifikowanego pracownika z działu technicznego.
- W przypadku wykrycia wad (np. zbyt mała siła hamowania) należy zgodnie z instrukcją montażu i użytkowania podjąć odpowiednie kroki.

**(DK)**

## **Ansvarsfraskrivelse**

HEWI påtager sig intet ansvar for personskader eller materielle skader, der opstår eller er opstået som følge af forkert installation, anvendelse eller rengøring. Det gælder især, hvis advarselses- og sikkerhedsanvisningerne i denne vejledning ikke overholdes.

## **Sikkerhedsanvisninger**

Denne vejledning er beregnet til kvalificeret faglært personale og brugeren af det installerede produkt. Efter installationen skal vejledningen udleveres til brugeren.

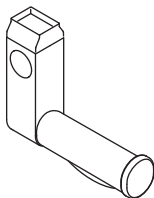
- Overhold monterings- og betjeningsvejledningen.
- Overhold monterings- og brugsanvisningen fra cisterneproducenten.
- Ved spørgsmål, problemer, tvivlstilfælde eller opståede skader: kontakt HEWI support.
- Sørg for, at produktet kun installeres, vedligeholdes og repareres af kvalificeret personale.
- Installer/brug kun produktet:
  - til det tilsigtede formål
  - i original tilstand uden ændringer
  - i fejlfri tilstand
- Brug kun originale reservedele og HEWI-materialer til fastgøring.

## **Driftsnote**

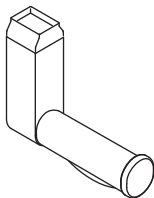
Brugen af 868 MHz-frekvensbåndet er underlagt lovmæssige anvendelsesbegrænsninger (duty cycle). I tilfælde af intensiv brug kan der være midlertidige pauser i transmissionen for at overholde lovkraft.

## **Bortskaffelse**

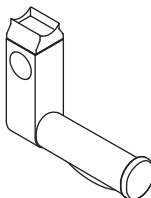
- Bortskaf produktemballagen via indsamlingen af genanvendelige materialer.
- Elektroniske komponenter skal bortskaffes på et kommunalt indsamlingssted for farligt elektrisk affald.



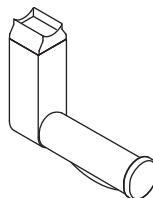
950.50.07290  
950.50.07390



950.50.01190  
950.50.01150



950.50.07090  
950.50.07190



950.50.01090  
950.50.01050

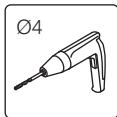
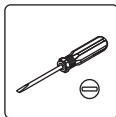
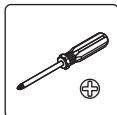
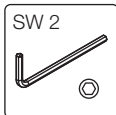
Geeignet für | Suitable for | Conçu pour  
Geconcipieerd voor | Destinato a | Diseñado  
para | Zaprojektowano do | Egnert til

- 950.50.6...

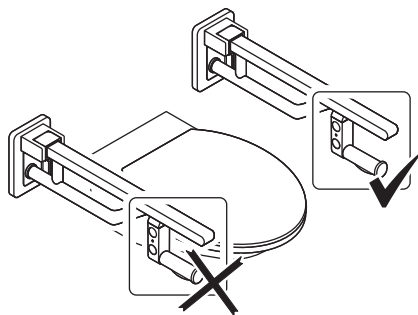
Geeignet für | Suitable for | Conçu pour  
Geconcipieerd voor | Destinato a | Diseñado  
para | Zaprojektowano do | Egnert til

- |   |  |
|---|--|
| <ul style="list-style-type: none"> <li>• 900.50.1...</li> <li>• 950.50.1...</li> <li>• 950.50.3...</li> </ul> | <ul style="list-style-type: none"> <li>• 900.50.21...</li> <li>• 900.50B21...</li> </ul> |
|---|--|

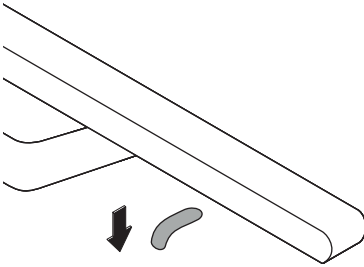
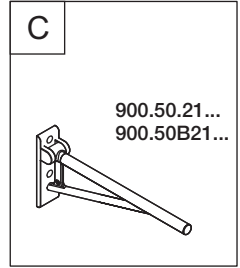
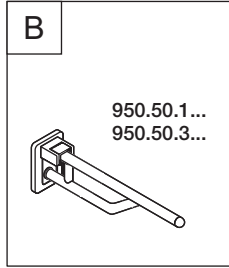
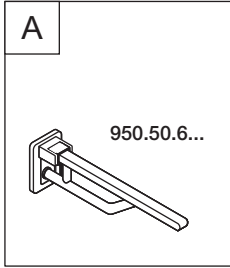
Benötigte Werkzeuge | Tools required | Outillage  
requis | Benodigd gereedschap | Attrezzi richiesti  
Herramientas requeridas | Narzędzi koniecznych  
Nødvendigt værktøj



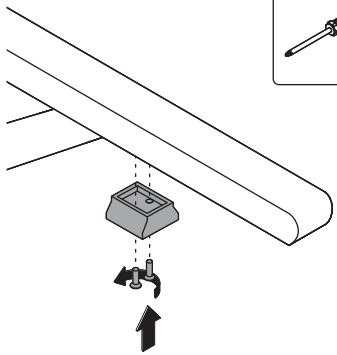
**nur | only  
950.50.07...**



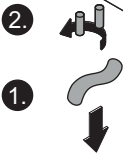
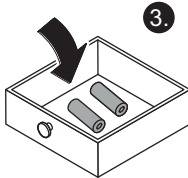
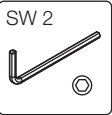
	Bluetooth Low Energy	SRD (Short Range Device)	
Frequenzbereich Frequency range Gamme de fréquence Frequentiegebiet Gamma di frequenze Gama de frecuencias Zakres częstotliwości Frekvensområde	2402 MHz - 2480 MHz	868,0 MHz - 868,6 MHz	
Max. Sendeleistung (EIRP) Transmission output max. (EIRP) Puissance d'émission max. (EIRP) Zendvermogen max. (EIRP) Potenza d'emissione mass. (EIRP) Potencia de emisión máx. (EIRP) Moc nadawcza maks. (EIRP) Sendeeffekt maks. (EIRP)	< 10 dBm	< 5 mW	
Kompatible Systeme Compatible systems Systèmes compatibles Compatible systemen Sistemi compatibili Sistemas compatibles Systemi kompatybilne Kompatible systemer	Geberit Connect	Geberit Mepa Vega Sanit	Friatec TECE Grohe JOMO
Einsatzort Installation site Site d'installation Inzetplaats Sito di impiego Lugar de uso Miejsce zastosowania Anvendelsessted	Innenräume - feuchte Umgebung (z. B. Badezimmer) Interior rooms - damp environments (e. g. bathrooms) Pièces intérieures - environnement humide (salles de bain) Binnenruimtes - vochtige omgeving (zoals de badkamer) Interni - ambiente umido (ad es. bagno) Interiores - entorno húmedo (p. ej. cuarto de baño) Wnętrza - wilgotne środowisko (np. łazienka) Indvendige rum - fugtige omgivelser (f.eks. badeværelse)		
Umgebungstemperatur Ambient temperature Température ambiante Omgevingstemperatuur Temperatura ambiente Temperatura ambiente Temperatura otoczenia Omgivelsestemperatur	+5 °C - +40 °C		
Batterie   Battery   Piles   Batterij Batteria   Batería   Bateria   Batterie	2 x AAA		



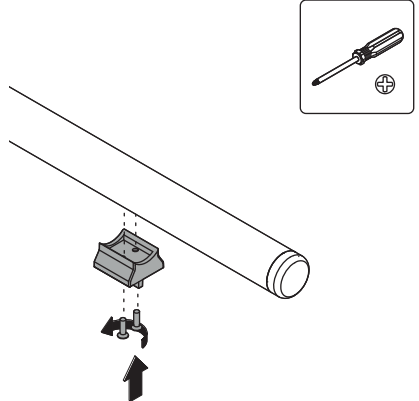
A1



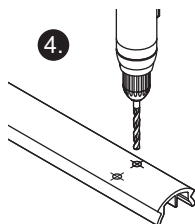
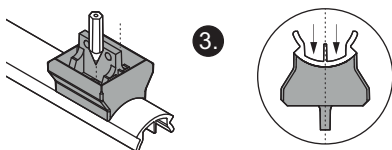
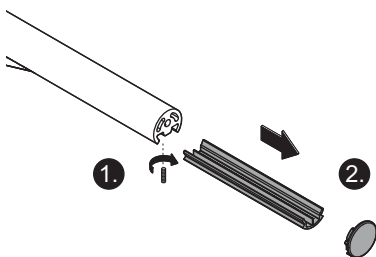
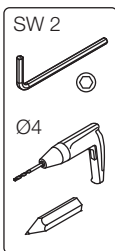
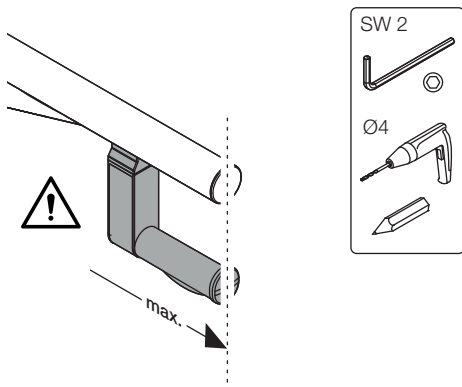
A2



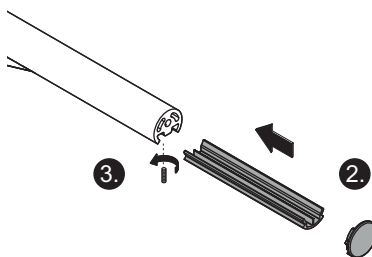
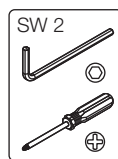
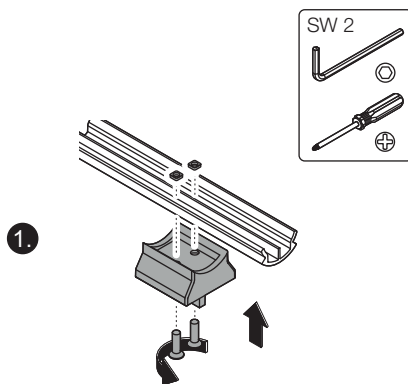
B1



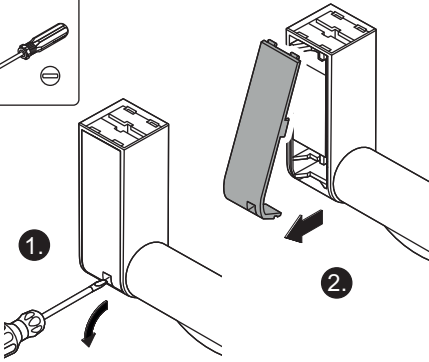
B2



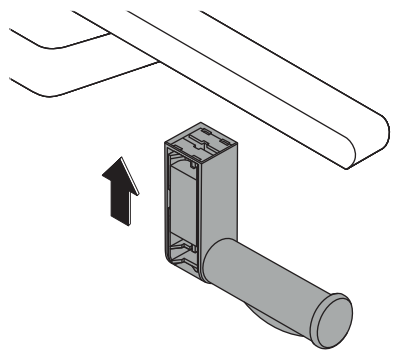
C1



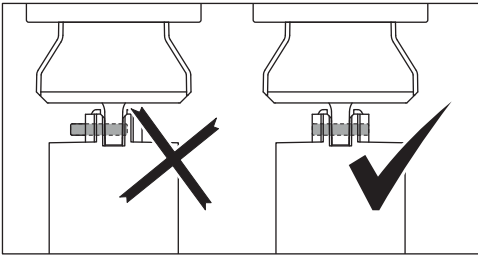
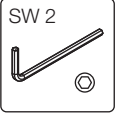
C2



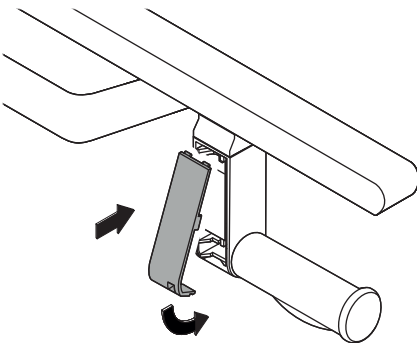
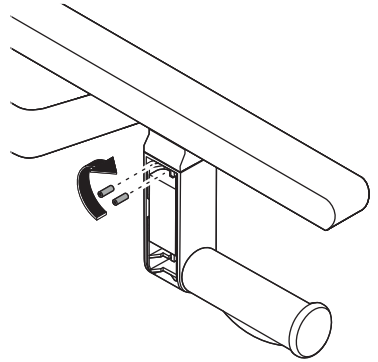
3



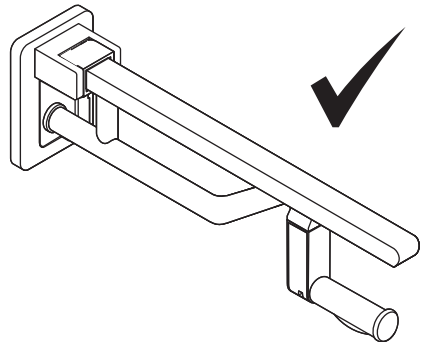
4



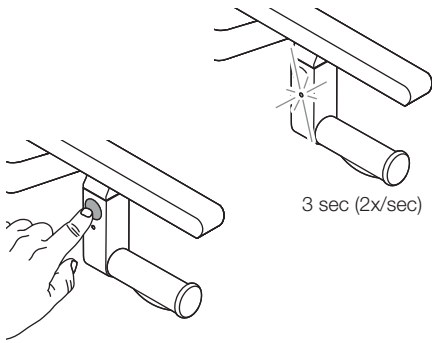
5



6

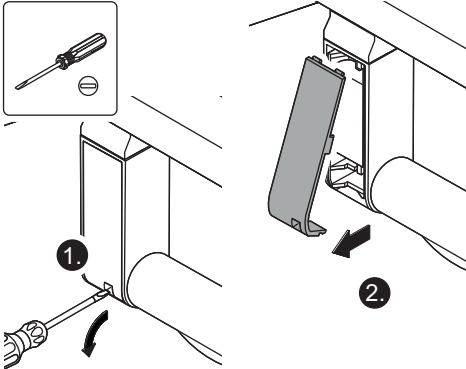


7

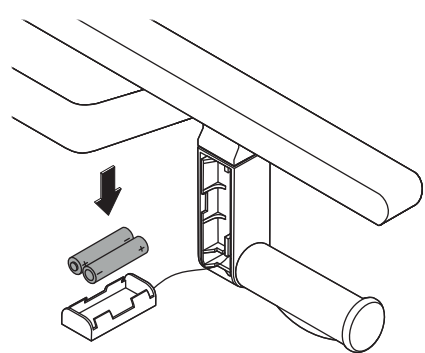


?

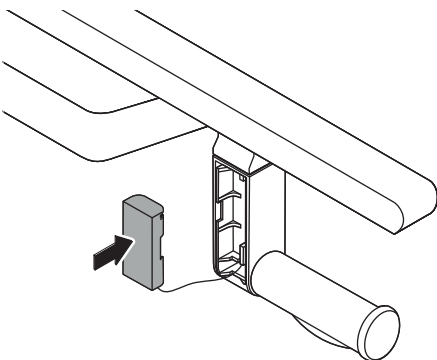
- D** Batterien erneuern.
- GB** Replace batteries.
- F** Changer les piles.
- NL** Batterijen vervangen.
- I** Sostituire le batterie.
- E** Sustituir las pilas.
- PL** Należy wymienić baterie.
- DK** Udskift batterier.



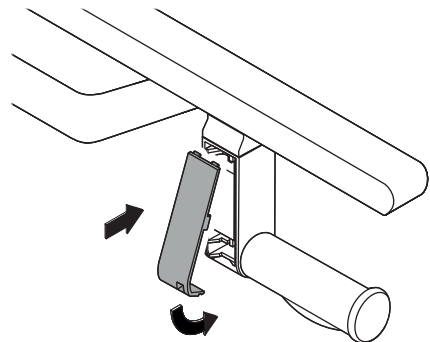
1



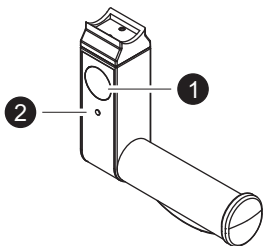
2



3



4



**D**

### **Spülauslösung mit Spülkasten verbinden**

#### **868-MHz-Funk**

- Spülkasten in Anlernmodus versetzen (siehe Anleitung des Spülkastenherstellers).
- Taste **1** drücken.

#### **Bluetooth (Geberit Connect)**

- Spülkasten in Anlernmodus versetzen (siehe Anleitung Geberit).
- Taste **1** 5-10 s gedrückt halten, dann loslassen.

Nach dem Loslassen: LED-Anzeige **2**

- blinkt blau: Anlernen läuft
- leuchtet rot (5 s): Anlernen fehlgeschlagen
- leuchtet grün (5 s): Anlernen OK

### **Zurücksetzen**

#### **(bei Anlernfehlern oder nach Gerätetausch)**

#### **Spülkasten**

siehe Anleitung des Spülkastenherstellers

#### **Spülauslösung**

- Batterie entfernen.
- Taste **1** gedrückt halten und Batterie bei gedrückter Taste wieder einlegen.
- Taste **1** loslassen, sobald LED **2** grün blinkt.
- Taste **1** 5-10 s gedrückt halten, dann loslassen.

LED **2** blinkt 3 s schnell rot. Die Spülauslösung ist auf Werkseinstellung zurückgesetzt.

**GB**

### **Connecting flush release with cistern**

#### **868 MHz radio**

- Set the cistern to teach-in mode (see instructions from the cistern manufacturer).

- Press button **1**.

#### **Bluetooth (Geberit Connect)**

- Set the cistern to teach-in mode (see Geberit instructions).
- Press and hold button **1** for 5-10 seconds, then release.

Once button is released: LED **2**

- flashes blue: teach-in running
- lights up red (5 s): teach-in failed
- lights up green (5 s): teach-in OK

### **Reset (in the event of teach-in errors or after device replacement)**

#### **Cistern**

see instructions of the cistern manufacturer

#### **Flush release**

- Remove the battery.
- Press and hold button **1** and reinsert the battery while holding down the button.
- Release button **1** when LED **2** flashes green.
- Press and hold button **1** for 5-10 seconds, then release.

LED **2** flashes red quickly for 3 s. The flush release is reset to the factory setting.

**F**

### **Relier le déclenchement de la chasse d'eau à la chasse d'eau**

#### **Fréquence 868 Mhz**

- Mettre la chasse d'eau en mode d'apprentissage (voir instructions du fabricant de la chasse d'eau).
- Appuyer sur la touche **1**.

#### **Bluetooth (Geberit Connect)**

- Mettre la chasse d'eau en mode d'apprentissage (voir instructions Geberit).
- Maintenir la touche **1** enfoncée pendant 5 à 10 sec., puis la relâcher.

Une fois le bouton relâché : Indicateur LED **2**

- clignote en bleu: apprentissage en cours
- s'allume en rouge (5 s): échec de l'apprentissage
- s'allume en vert (5 s): apprentissage OK

### **Réinitialisation (en cas d'erreur d'apprentissage ou après remplacement de l'appareil)**

#### **Chasse d'eau**

voir les instructions du fabricant de la chasse d'eau

### Déclenchement de la chasse d'eau

- Retirer la pile.
- Maintenir la touche **1** enfoncée et remettre la pile en place en maintenant la touche enfoncée.
- Relâcher la touche **1** dès que la LED **2** clignote en vert.
- Maintenir la touche **1** enfoncée pendant 5 à 10 sec., puis la relâcher.

La LED **2** clignote rapidement en rouge pendant 3 sec. Le déclenchement de la chasse d'eau est réinitialisé sur les réglages d'usine.



### Flush release verbinden met spoelreservoir 868-MHz draadloze communicatie

- Zet het spoelreservoir in leermodus (zie handleiding van de fabrikant van het spoelreservoir).
- Druk op knop **1**.

#### Bluetooth (Geberit Connect)

- Zet het spoelreservoir in leermodus (zie handleiding van Geberit).
- Houd knop **1** 5-10 sec ingedrukt en laat dan los.

Zodra de knop wordt losgelaten: LED **2**  
- knippert blauw: leerproces is bezig  
- brandt rood (5 s): leerproces is mislukt  
- brandt groen (5 s): leerproces OK

### Resetten (bij leerfouten of na vervanging van het apparaat)

#### Spoelreservoir

zie de handleiding van de fabrikant van het spoelreservoir

#### Flush release

- Verwijder de batterij.
- Houd knop **1** ingedrukt en plaats de batterij terug terwijl u de knop ingedrukt houdt.
- Laat knop **1** los zodra LED **2** groen knippert.
- Houd knop **1** 5-10 sec ingedrukt en laat dan los.

LED **2** knippert 3 seconden lang snel rood. De flush release is teruggezet naar de fabrieks-instelling.



### Collegare l'attivazione dello scarico al cassetta di scarico

Radio 868 Mhz

- Impostare la cassetta di scarico in modalità teach-in (vedere le istruzioni del produttore della cassetta di scarico).
- Premere il tasto **1**.

#### Bluetooth (Geberit Connect)

- Impostare la cassetta di scarico in modalità teach-in (vedere le istruzioni Geberit).
- Tenere premuto il tasto **1** per 5-10 secondi, quindi rilasciarlo.

Non appena si rilascia il pulsante: Indicatore LED **2**  
- lampeggia in blu: apprendimento in corso  
- si illumina in rosso (5 s): apprendimento non riuscito  
- si illumina in verde (5 s): apprendimento OK

### Reset (in caso di errori di apprendimento o dopo la sostituzione dell'apparecchio)

#### Cassetta di scarico

vedere le istruzioni del produttore della cassetta di scarico

#### Attivazione dello scarico

- Rimuovere la batteria.
- Tenere premuto il tasto **1** e reinserire la batteria tenendo premuto il tasto.
- Rilasciare il tasto **1** non appena il LED **2** lampeggia in verde.
- Tenere premuto il tasto **1** per 5-10 secondi, quindi rilasciarlo.

Il LED **2** lampeggia rapidamente in rosso per 3 secondi. L'attivazione dello scarico è stata ripristinata alle impostazioni di fabbrica.



### Conectar el accionamiento de descarga con la cisterna

Radio 868 Mhz

- Poner la cisterna en modo de aprendizaje (véanse las instrucciones del fabricante de la cisterna).
- Pulsar el botón **1**.

#### Bluetooth (Geberit Connect)

- Poner la cisterna en modo de aprendizaje (véanse las instrucciones de Geberit).
- Mantener pulsada el botón **1** durante 5–10 s y, a continuación, soltarla.

En cuanto se suelte el botón: Indicador LED **2**  
- parpadea en azul: proceso de emparejamiento en curso

- se ilumina en rojo (5 s): emparejamiento fallido
- se ilumina en verde (5 s): emparejamiento OK

### **Restablecimiento (en caso de error de emparejamiento o tras sustituir el equipo)**

#### **Cisterna**

véanse las instrucciones del fabricante de la cisterna

#### **Accionamiento de descarga**

- Retirar la batería.
- Mantener pulsada el botón **1** y volver a colocar la batería con el botón presionado.
- Soltar el botón **1** tan pronto como el LED **2** parpadee en verde.
- Mantener pulsada el botón **1** durante 5–10 s y, a continuación, soltarla.

El LED **2** parpadea rápidamente en rojo durante 3 segundos. El accionamiento de descarga queda restablecido a los ajustes de fábrica.



### **Połączenie uruchamiania sflukiwania ze sfluczka**

#### **Funkcja radiowa 868-MHz**

- Przełączyć sfluczka w tryb programowania (patrz instrukcja producenta sfluczki).
- Naciśnąć przycisk **1**.

#### **Bluetooth (Geberit Connect)**

- Przełączyć zbiornik sflukujący w tryb programowania (patrz instrukcja Geberit).
- Przytrzymać przycisk **1** przez 5–10 sekund, a następnie zwolnić.

Gdy tylko przycisk zostanie zwolniony: LED **2**

- miga na niebiesko: trwa programowanie
- świeci na czerwono (5 sekund): programowanie nie powiodło się
- świeci na zielono (5 sekund): programowanie OK

### **Resetowanie (w przypadku błędów programowania lub po wymianie urzadzania)**

#### **Zbiornik sflukujący**

patrz instrukcja producenta sfluczki

#### **Uruchomienie sflukiwania**

- Wyjąć baterię.
- Przytrzymać przycisk **1** i włożyć baterię ponownie, przytrzymując przycisk.
- Puścić przycisk **1** gdy dioda LED **2** zacznie migać na zielono.

- Przytrzymać przycisk **1** przez 5–10 sekund, a następnie zwolnić.

Dioda LED **2** miga szybko na czerwono przez 3 sekundy. Uruchomienie sflukiwania zostało zresetowane do ustawień fabrycznych.



### **Forbind skylleudløseren med cisternen**

#### **868 MHz radio**

- Indstil cisternen til indlæringsstilstand (se instruktionerne fra cisterneproducenten).
- Tryk på knap **1**.

#### **Bluetooth (Geberit Connect)**

- Indstil cisternen til teach-in-tilstand (se Geberits instruktioner).
- Tryk og hold knap **1** nede i 5-10 sekunder, og slip den derefter.

Så snart knappen slippes: LED **2**

- blinker blå: indlærning i gang
- lyser rødt (5 s): indlærning mislykket
- lyser grønt (5 s): indlærning OK

### **Nulstil (i tilfælde af indlæringsfejl eller efter udskiftning af enheden)**

#### **Cisterne**

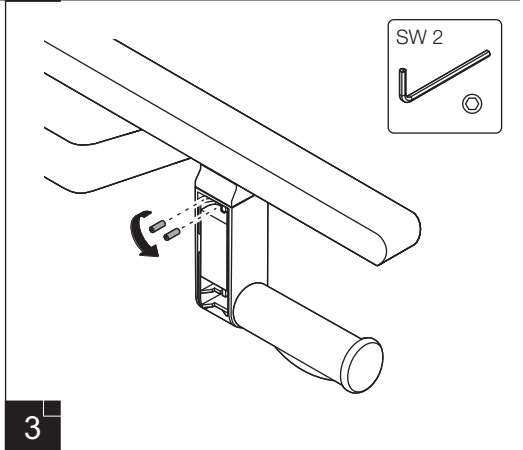
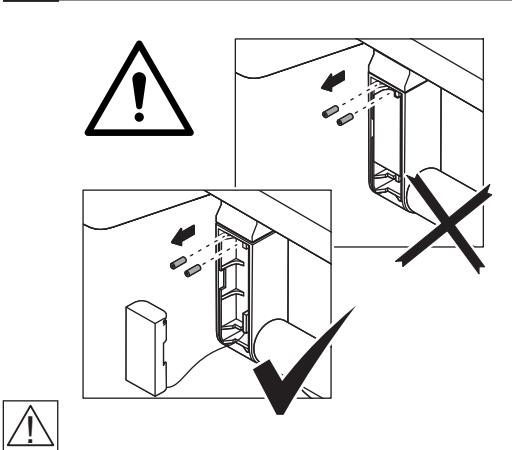
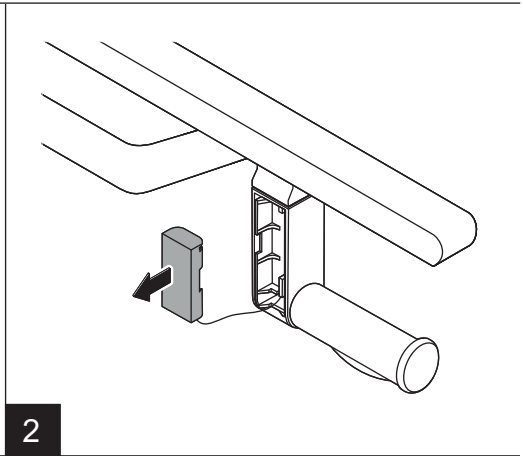
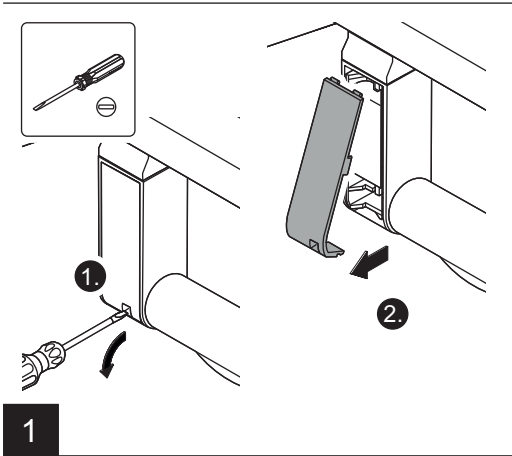
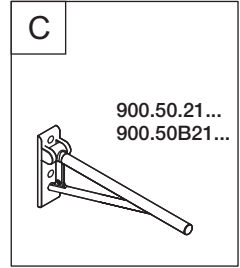
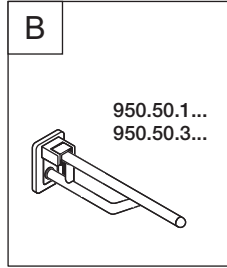
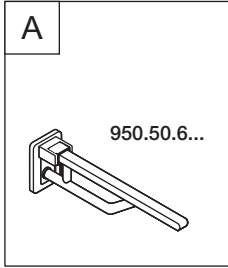
se instruktionerne fra producenten af cisternen

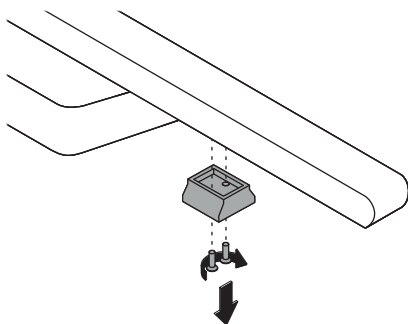
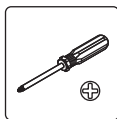
#### **Skylleudløsning**

- Tag batteriet ud.
- Tryk og hold knap **1** nede, og sæt batteriet i igen, mens du holder knappen nede.
- Slip tasten **1**, så snart LED **2** blinker hurtigt rødt.
- Tryk og hold knap **1** nede i 5-10 sekunder, og slip den derefter.

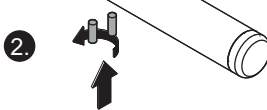
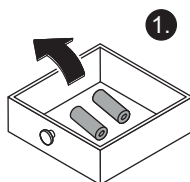
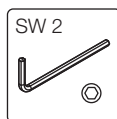
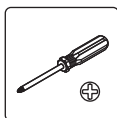
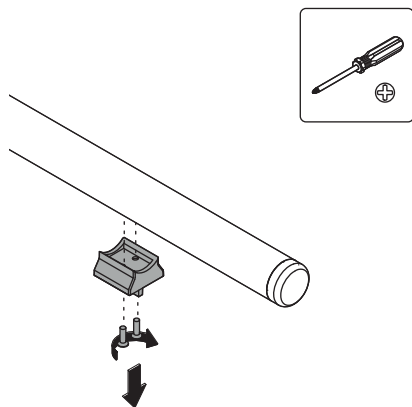
LED **2** blinker hurtigt rødt i 3 sekunder.

Skylleudløseren nulstilles til fabriksindstillingen.



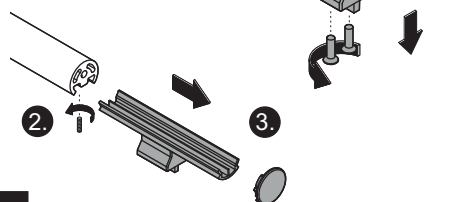
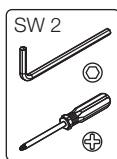


A4

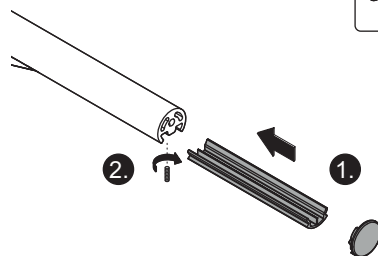
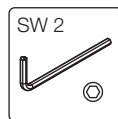


B4

B5



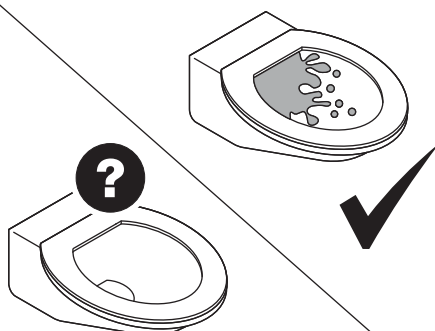
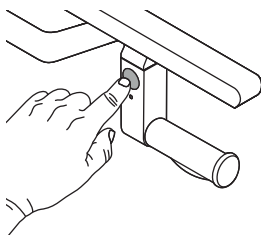
C4



C5

nur | only  
950.50.07...

Test



14 | HEWI

**Wartung | Maintenance | Entretien | Onderhoud | Manutenzione | Mantenimiento | Konserwacja  
Vedligeholdelse**

**(D) Das Produkt ist nicht wartungsfrei!**

Das Produkt ist einmal jährlich von qualifiziertem Fachpersonal auf einwandfreie Funktion zu prüfen.

Bei Mängeln (z. B. Batteriewechsel) sind die entsprechenden Schritte nach Montage- und Gebrauchsanleitung vorzunehmen.

**(GB) The product is not maintenance-free!**

Have the product checked once a year by qualified personnel to ensure that it is in perfect working order.

In case of defects (e.g. changing batteries), take the relevant steps given in the installation and operating instructions.

**(F) Le produit nécessite de la maintenance!**

Le bon fonctionnement du produit doit être contrôlé une fois par an du personnel qualifié.

En cas de défaut (par ex. remplacement des piles), les étapes mentionnées dans les instructions de montage et le mode d'emploi doivent être suivies.

**(NL) Het product is niet onderhoudsvrij!**

Het product moet jaarlijks door gekwalificeerd vakpersoneel op goede werking worden gecontroleerd.

Bij gebreken (bijv. batterij vervangen) moeten de stappen volgens de installatie- en gebruikshandleiding worden uitgevoerd.

**(I) Il prodotto non è esente da manutenzione!**

Il prodotto deve essere sottoposto ogni mese a un controllo funzionale da parte del personale tecnico qualificato.

In caso di difetti (p.e. sostituzione delle batterie), eseguire i passi descritti nelle istruzioni d'uso e di montaggio.

**(E) El producto no esta exento de mantenimiento!**

Encargue mensualmente la comprobación del funcionamiento correcto del producto a personal especializado cualificado.

En caso de vicios (p. ej. cambio de pilas), siga los pasos mencionados en el manual de montaje y de uso.

**(PL) Produkt wymaga cyklicznej kontroli technicznej!**

Kontrola prawidłowego działania produktu powinna być przeprowadzona raz w roku przez wykwalifikowanego pracownika z działu technicznego.

W przypadku wykrycia wad (np. wymiana baterii) należy zgodnie z instrukcją montażu i użytkowania podjąć odpowiednie kroki.

**(DK) Produktet er ikke vedligeholdelsesfrit!**

Produktet skal kontrolleres en gang om året af kvalificeret personale for at sikre, at det fungerer korrekt.

I tilfælde af fejl (f.eks. udskiftning af batteri) skal trinene i henhold til monterings- og betjeningsvejledningen følges.

# HEWI

[www.hewi.com](http://www.hewi.com)

 GERMANY  
HEWI Heinrich Wilke GmbH  
Postfach 1260  
34442 Bad Arolsen  
Phone: +49 5691 82-0  
Fax: +49 5691 82-319  
[international@hewi.com](mailto:international@hewi.com)



M9500.43

2026/06